

MARTÍN GUEVARA FRENTE A ANAND, EL TIGRE DE MADRÁS



Por el Al Licdo. Hamlet Danilo García Rojas

Son dos los jugadores nicaragüenses que se han enfrentado a Campeones del Mundo. El primero fue el MF Martín Guevara, a Anand, en la 27a. Olimpiada Mundial de Ajedrez celebrada en Dubái, Emiratos Árabes, del 11 de noviembre al 2 de diciembre de 1986.



El segundo fue el MI Danilo Canda, a Topalop, en la Olimpiada Mundial de Ajedrez celebrada en Dresde, Alemania, en 2008.

En esta ocasión estudiaremos la partida entre Anand, entonces un tigre cachorro de dieciséis años, y Martín, de veintiún años. Ambos tenían ratings similares (Anand, 2345 y Martín 2305). Ahora la diferencia es de 600 puntos a favor de Anand.

Me place presentar esta partida a pocos días de que el Tigre de Madrás defienda su título frente a Magnus Carlsen, para recordar que uno de nuestros mejores guerreros, uno de los mil cachorros de León, como dijo Rubén Darío, intercambió metralla con quien sería, años después, Campeón del Mundo. Y así mismo, para recordar la excepcional actuación de nuestra escuadra en esta Olimpiada, la número veintisiete, hace veintisiete años.



Las vidas de estos dos guerreros de la mente se bifurcaron. Anand siguió su carrera de ajedrecista profesional y llegó a la cúspide. Martín continuó jugando ajedrez. Gracias a su dedicación y enorme talento ha sido ocho veces campeón de Nicaragua y ha ganado numerosos torneos, pero después de haberse graduado de ingeniero, su actividad ajedrecística disminuyó considerablemente, debido al ejercicio profesional. Actualmente es decano de la facultad de ingeniería de la Universidad Americana (UAM) y sigue activo como uno de los mejores ajedrecistas de Nicaragua

El equipo de Nicaragua que participó en esta olimpiada estaba integrado de la siguiente forma:

1. MI Danilo Canda.
2. MF Martín Guevara.
3. MN Danilo Sirias.
4. MN José Luis Fonseca.
5. MN José Castillo.
6. AI Hamlet García, Capitán y Delegado ante la FIDE.

Sirias y Fonseca obtuvieron posteriormente sus respectivos títulos de Maestros FIDE.

La actuación de este equipo ha sido la mejor de la de todos los equipos nacionales que han participado en las olimpiadas y hasta hoy no ha sido igualada y menos superada.

La preparación de los jugadores estuvo a cargo del MI cubano Guillermo Estévez, bajo mi supervisión. Durante varios meses los muchachos estuvieron reconcentrados, dedicados exclusivamente a entrenar. Los resultados fueron excelentes: el puesto 44 de 108.

La mayoría de quienes estuvimos en Dubái en esta Olimpiada coincidimos en que la primera impresión que tuvimos fue la de grandeza. Estábamos en la misteriosa Arabia de las *Mil noches y una noche* y de los poemas orientales de Rubén Darío como *La cabeza del Rawí* y *Alí*.



La apoteósica ceremonia inaugural de la Olimpiada



MF Martín Guevara y MI Danilo Canda (derecha) frente a los dos primeros tableros de Finlandia



MF Danilo Sirias y MF José Luis Fonseca, frente a los tableros tercero y cuarto del equipo de Finlandia. Nuestro equipo ganó el match 3 puntos a uno.



MF Danilo Sirias, AI Hamlet Danilo García, MF José Luis Fonseca, MN José Castillo



MN José Castillo, MF José Luis Fonseca, MF Danilo Sirias, AI Hamlet Danilo García y MF Martín Guevara



MF Martín Guevara, MF José Luis Fonseca, MF Danilo Sirias, AI Hamlet Danilo García y

Tabla Final de la Olimpiada de Dubái

1	USSR	40.0	55	Costa Rica	28.0
2	England	39.5	56	Malta	28.0
3	USA	38.5	57	Andorra	28.0
4	Hungary	34.5	58	Syria	27.5
5	Iceland	34.0	59	Thailand	27.5
6	Bulgaria	34.0	60	Bolivia	27.5
7	China	34.0	61	Morocco	27.5
8	Czechoslovakia	33.0	62	Trinidad & Tobago	27.5
9	Cuba	33.0	63	Yemen	27.5
10	France	33.0	64	Palestina	27.5
11	Argentina	33.0	65	Bangladesh	27.0
12	Peru	33.0	66	Nigeria	27.0
13	West Germany	32.5	67	Guernsey	27.0
14	Austria	32.5	68	Jordan	27.0
15	Yugoslavia	32.0	69	Hong Kong	27.0
16	Poland	32.0	70	Honduras	27.0
17	Portugal	32.0	71	Luxemburg	26.5
18	Romania	31.5	72	Un. Arab Emirates A	26.5
19	Indonesia	31.5	73	Zimbabwe	26.5
20	Brazil	31.5	74	Haiti	26.5
21	Chile	31.5	75	San Marino	26.5
22	Scotland	31.5	76	Sri Lanka	26.0
23	Canada	31.5	77	Algeria	26.0
24	Spain	31.0	78	Angola	26.0
25	India	31.0	79	Libya	26.0
26	Greece	31.0	80	Mauritania	26.0
27	Italy	30.5	81	Mali	26.0
28	Philippines	30.5	82	Bahrain	26.0
29	Switzerland	30.5	83	Un. Arab Emirates B	25.5
30	Belgium	30.5	84	Uganda	25.5
31	Australia	30.0	85	Zambia	25.5
32	Dominican Republic	30.0	86	Panama	25.0
33	Singapore	30.0	87	Barbados	25.0

34	Finland	30.0	88	Senegal	25.0
35	Colombia	30.0	89	Cyprus	24.5
36	Paraguay	30.0	90	Japan	24.5
37	New Zealand	30.0	91	Yemen	24.5
38	Iraq	30.0	92	Jamaica	24.0
39	Turkey	29.5	93	Kenia	24.0
40	Egypt	29.5	94	Sudan	24.0
41	Mexico	29.5	95	Gana	24.0
42	Malta	29.5	96	Fiji	24.0
43	Ecuador	29.0	97	Brunei	23.5
44	Nicaragua	29.0	98	Nether. Antilles	23.5
45	Tunis	29.0	99	Qatar	23.0
46	Ireland	29.0	100	Antigua	23.0
47	Venezuela	29.0	101	Papua New Guinea	23.0
48	Pakistan	29.0	102	British Virgin Isl.	22.0
49	Lebanon	29.0	103	Bahama Islands	22.0
50	Uruguay	28.5	104	Bermuda	22.0
51	Wales	28.5	105	Mauritania	20.0
52	Puerto Rico	28.5	106	Botswana	18.5
53	Guatemala	28.5	107	Gambia	14.5
54	El Salvador	28.5	108	Seychelles	5.0

Martín Guevara frente a Anand, el Tigre de Madrás

Por el AI Licdo. Hamlet Danilo García Rojas.

"El primer principio de la defensa es darse cuenta de que uno necesita defenderse."
W. Steinitz.

En el ajedrez, como en todo deporte, es más fácil atacar que defenderse. Esto se debe a que cualquier error en la defensa puede ser fatal. Por tal motivo, la mayoría de los jugadores prefiere atacar. En la siguiente partida, Martín se defendió con tenacidad, pero hizo innecesarias concesiones que lo condujeron a una posición aparentemente insalvable y abandonó prematuramente, porque podía impedir que las negras ganaran. Olvidó la máxima de Aron Nimzovich: "No desesperarse, encontrar el mejor chance en la peor circunstancia! Hacer la victoria de tu oponente tan difícil como sea posible."

Anand,Viswanathan (2345) – Guevara Cano,Martin (2305) [B04]

Dubai ol (Men) Dubai (14), 01.12.1986

[García, Hamlet]

Con esta jugada, las negras plantean la defensa Alekhine, una de aperturas más teóricamente revolucionaria. El Campeón Mundial Alexander Alekhine la hizo famosa en 1921. Se basa en un concepto sorprendente que bordea la herejía: provocar que las blancas avancen sus peones para se tornen débiles.

2.e5 ♖d5 3.d4 d6

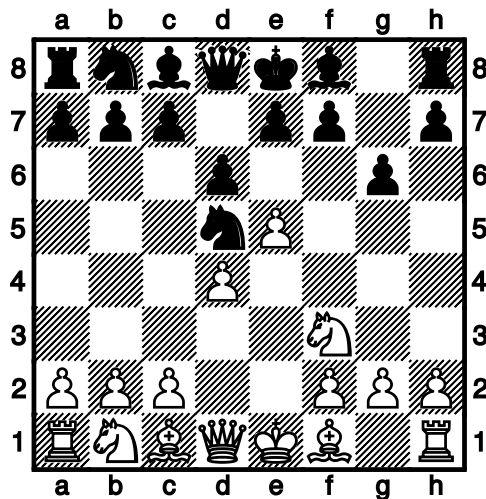
El ataque al centro de peones de las blancas comienza. Después de ...dxe5 y ...♗c6, el peón de d4 se convierte en un objetivo. Ahora las blancas deben decidirse por ganar más espacio en el centro o contentarse con un juego más tranquilo.

4.♗f3

Esta es la jugada más natural. Las blancas están satisfechas con el centro que tienen y se apresuran a apoyarlo con sus piezas. Este plan es el más popular contra la defensa Alekhine y el que resulta más incómodo para las negras.

La jugada 4.c4 es más agresiva y tiene por finalidad ocupar el centro 4...♗b6 5.f4=

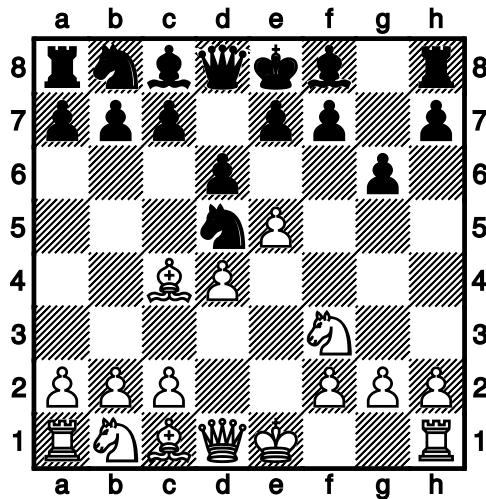
4...g6 Diagrama



Las negras plantean la defensa moderna de la defensa Alekhine, también conocida como variante Albur, que estuvo de moda en los años ochenta del siglo pasado. Bobby Fischer la adoptó en su match contra Spassky por el campeonato mundial de 1972. En la actualidad es la más usada en la práctica magistral.

Otra opción es 4...♗g4 5.♗e2 e6 el alfil de casillas negras se desarrollará por e7, en lugar de g7.

5.♗c4 Diagrama



Esta jugada es la más popular en la actualidad, habiendo desplazado a 5.c4 y 5.♘g5. Constituye el arma más peligrosa de las blancas contra el sistema de las negras. Las blancas no quieren desarrollar su alfil a e2 para tener despejada la columna e para apoyar su peón de e5 y además el alfil ocupa una diagonal más activa. Las negras tienen a su disposición dos jugadas: la textual 5...♗b6 y 5...c6.

[5.c4; 5.♘g5]

5...♗b6

Es menos jugada en la actualidad la variante 5...c6 6.exd6 ♖xd6 7.0-0 ♘g7 8.h3 0-0 9.♞e1 ♘d7 10.♙b3 b5± porque es algo pasiva y proporciona a las blancas una ligera, pero duradera ventaja.

6.♙b3 ♘g7

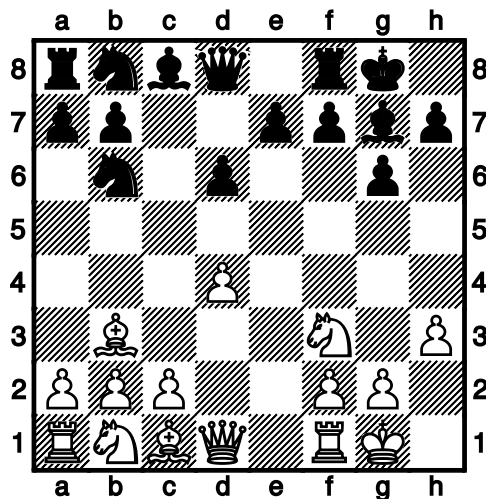
Las negras colocan el alfil activamente para ejercer presión sobre el centro.

7.0-0 0-0 8.exd6

Las blancas deciden aliviar la tensión central.

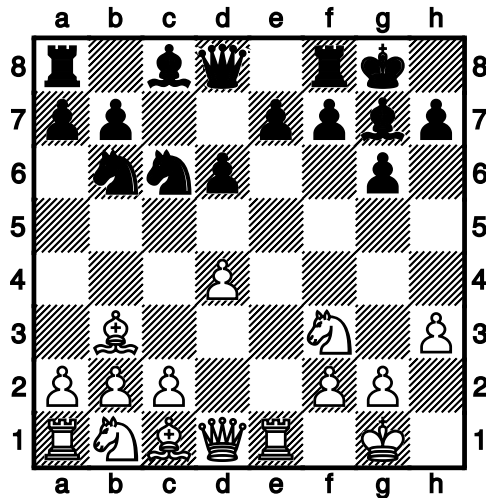
Otra alternativa era: 8.a4 a5 9.h3 ♗c6 (Una posible mejora podría ser 9...dxe5 10.♘xe5 ♙xe5 11.dxe5 ♖xd1 12.♞xd1 ♙e6 13.♙xe6 fxe6± pero las blancas también tendrían ventaja.) 10.♞e2 d5± con ventaja de las blancas.

8...cxd6 9.h3 Diagrama



Para evitar ...♙g4 y la consiguiente presión sobre el centro blanco.

En la partida Anand–Timman, Linares 1992, las blancas continuaron con 9.♞e1 ♗c6 (si 9...♙g4 10.h3 ♙xf3 11.♞xf3 ♙xd4 12.♞xb7 ♗8d7=) 10.h3 Diagrama



Hasta esta jugada, ambas partidas habían alcanzado la misma posición por transposición de jugadas, pero en esta partida las negras continuaron con 10...♙f5 11.♘c3 ♜c8 12.♙g5 h6 13.♙e3 d5 14.♗e2 ♗a5 15.c3 ♗bc4 16.♙c1 ♜b6? Anand señala como error esta jugada, no obstante, que la posición de las negras no parece presentar debilidades.

9...♗c6 10.♞e1 ♗a5

Esta maniobra es típica en esta variante de la defensa Alekhine. También puede efectuarse en otro orden de jugadas. Su finalidad no es solo cambiar el caballo por el alfil, sino también colocar el caballo de b en c4 para ejercer presión sobre el peón de b2 y obligar al alfil a volver a su casilla de origen para defenderlo.

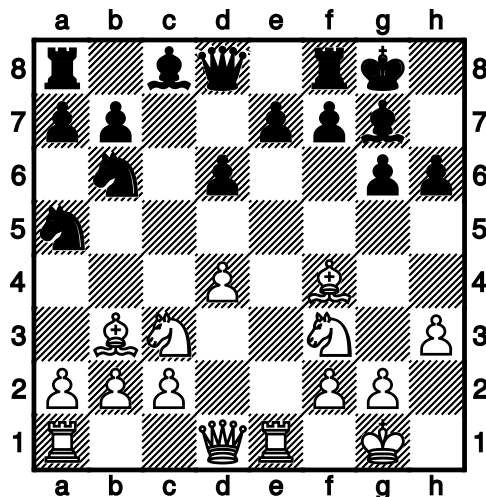
Otra alternativa era 10...♙f5 11.c3 e5 12.dxe5 dxe5 13.♗bd2 h6=

11.♗c3 h6

Debilita la casilla g6.

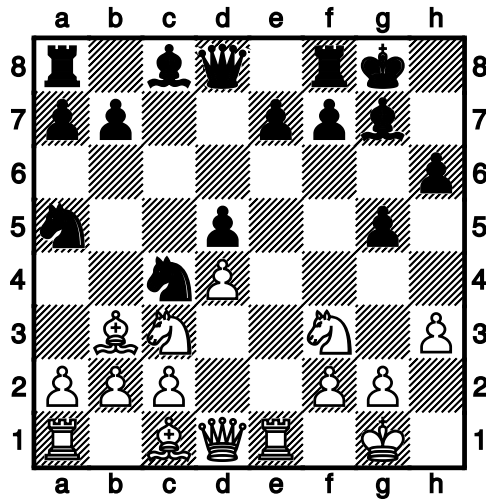
Era mejor 11...♙d7 12.♜d2 ♞e8 13.♜f4 ♗xb3 14.axb3 ♙c6 15.♗g5 ♞f8=

12.♙f4 g5



Las negras habrían mantenido la igualdad con 12...♞e8 13.♗e4 ♙d7 14.♜c1 ♗xb3 15.axb3=

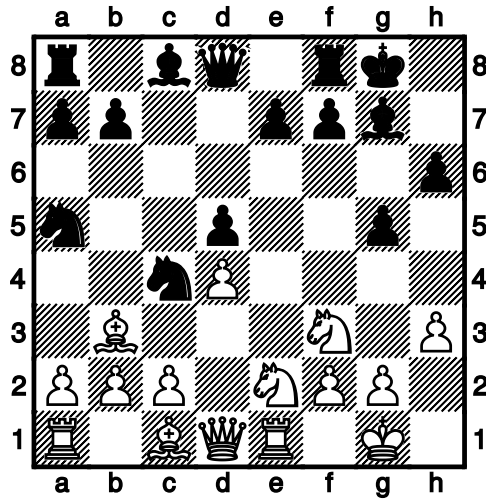
13.♙e3 ♗bc4 14.♙c1 d5 Diagrama



Confiere ligera ventaja a las blancas.

Conducía a la igualdad la siguiente variante: 14...♙f5 15.♙e2 ♜c8 16.♙xe7 ♞e5 17.♙xd8 ♞xf3+ 18.gxf3 ♜cxd8 19.♙g2 ♞xb3 20.cxb3=

15.♞e2 Diagrama

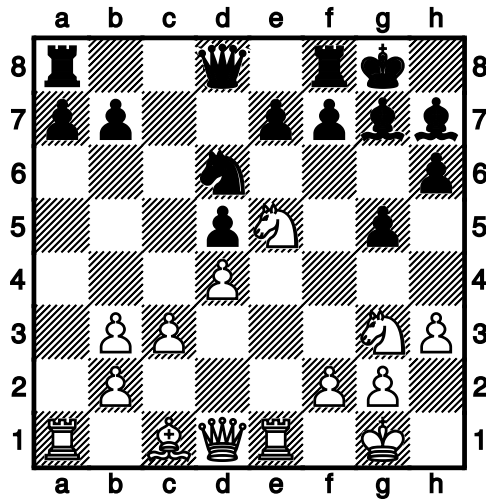


El caballo se dirige a h5 para presionar sobre el enroque negro y, al mismo tiempo permitir c3 para fortalecer el centro blanco.

15...♙f5

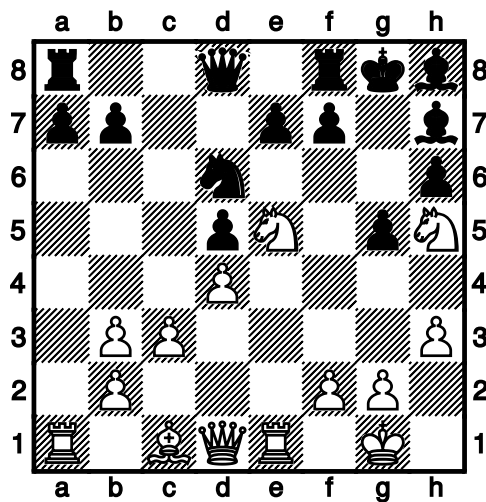
También era posible 15...♞xb3 16.axb3 ♞d6 17.♞g3 a5 18.h4 f6± con ligera ventaja de las blancas.

16.♞g3 ♙g6 17.c3 ♞xb3 18.axb3 ♞d6 19.♞e5 ♙h7 20.♞h5



La posición está equilibrada. Las blancas habrían incrementado su ventaja con 20.h4 ♖f5 21.♗xf5 ♕xf5 22.hxg5 hxg5 23.♞h5 f6 24.♗g6 ♜f7 25.f3±

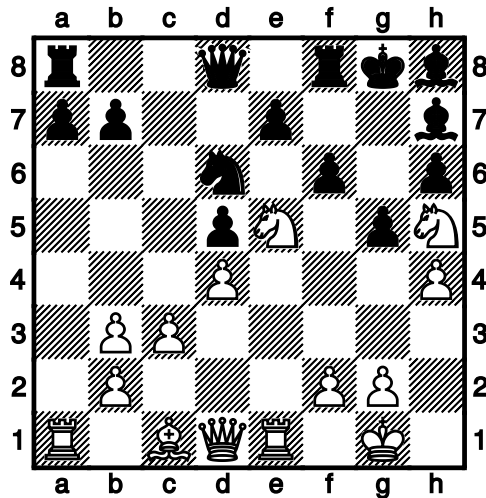
20...♕h8?! Diagrama



Uno de los principios de la defensa consiste en cambiar las piezas activas del oponente.

Por tal motivo las negras debieron eliminar al peligroso caballo de e5. Sin embargo, prefirieron mantener la ventaja teórica de la pareja de alfiles. 20...♕xe5! 21.dxe5 ♗e4 22.h4 ♕g6 23.hxg5 hxg5 24.♕e3 ♞d7±

21.h4 f6 Diagrama



Jugada necesaria para defender el peón de g5, que deja un hueco en e6 y cierra la diagonal al alfil de casillas oscuras.

Defender el peón con 21...e6? habría sido un error, como lo demuestra la siguiente variante: 22. ♖g4 ♗g7 23. ♖xg7 ♜xg7 24. ♗xh6 gxh4 25. ♖g4+ ♗g6 26. ♗g5 f6 27. ♗f4 ♖f5 28. ♖xf5+ exf5 29. ♖xh4 ♜h8 30. ♖g3+-

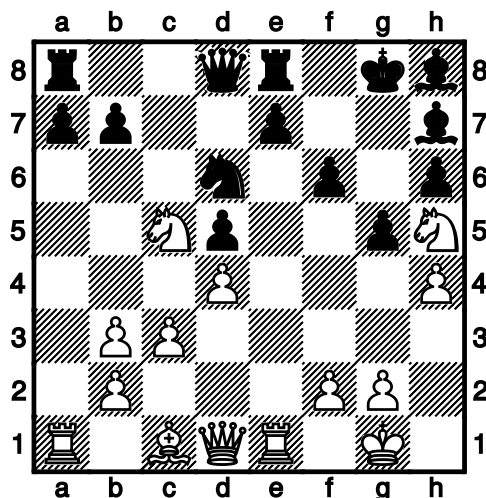
22. ♖d3 El caballo se dirige a ocupar la casilla c5, donde propiciará el error de las negras al expulsarlo mediante 23...b6?

Otra alternativa ventajosa para las blancas era 22. ♖g4 ♖f7 23. ♖f3 ♜e8±

22... ♜e8?!

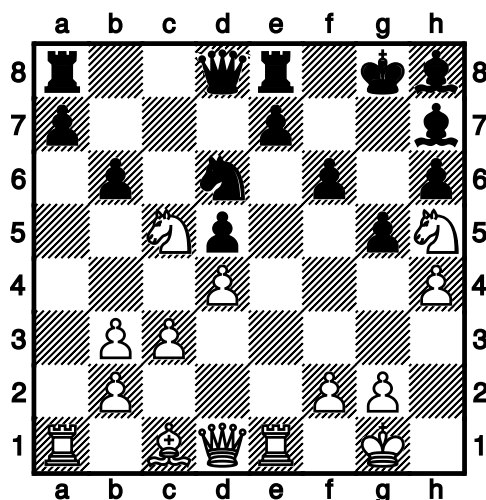
Era mejor la jugada 22... ♖e8 para trasladar la dama a la casilla f7, con la posible continuación: 23. ♖g3 (Si 23. ♖b4 para golpear en d5, las negras pueden continuar con 23... ♖f7 24. ♖g3 a5 25. ♖d3=) 23... ♖f7 24. hxg5 fxg5 25. f3 ♗xd3 26. ♖xd3±

23. ♖c5 Diagrama



Este es el momento crítico de la partida. Las blancas están mejor gracias a la ventaja de espacio, a la mayoría de peones en el flanco de dama a la ocupación con las torres de las columnas semiabiertas a y e, en las que presionan los peones de a7 y e7 y a que sus caballos están colocados activamente. Las negras tienen la pareja de alfiles, aunque el alfil de casillas oscuras tiene bloqueada su diagonal, con el peón de f6, al menos momentáneamente. No obstante, su posición puede ser valorada como ligeramente inferior.

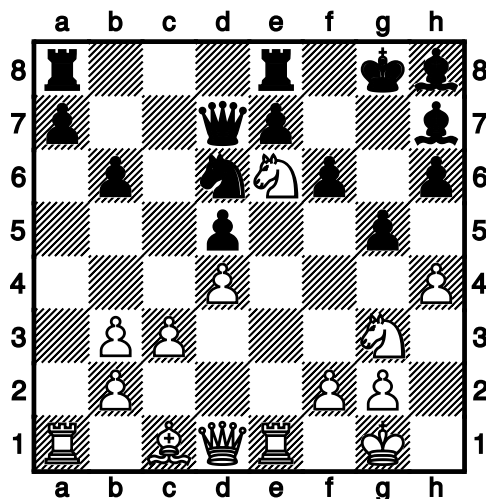
23...b6?± Diagrama



Uno de los principios generales que debe acatar todo jugador, no solo cuando se defiende, sino en todo momento, es el de estar prevenido del plan del oponente y mejorar sus piezas. Es obvio que Martín, al hacer esta jugada no previó que el caballo blanco ocuparía la casilla e6 con ganancia de tiempo, debido al ataque a la dama negra, cuya colocación debió haber mejorado en la jugada 22, como indiqué anteriormente. A partir de esta jugada, la posición de las negras comienza a deteriorarse significativamente. El debilitamiento de la casilla c6 no representa un grave problema.

Las blancas quedaban un poco mejor con 23...♖c8 24.hxg5 (24.♘g3 ♘f5 25.♗f3 e6=; Sería un error 24.♘e6? por 24...♙f5± con clara ventaja de las negras. Si 25.♗e2 ♘e4± De ahí la importancia de la jugada 23...♖c8.) 24...fxg5 25.♘g3 ♘f5 26.♘xf5 ♙xf5±

24.♘e6 ♗d7 25.♘g3 ♘e4?!

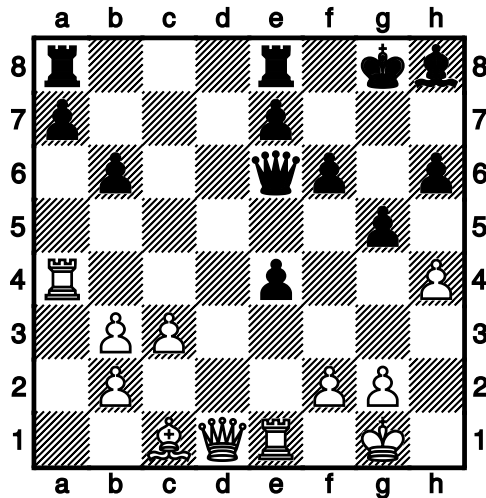


25...gxh4?? habría sido un craso error: 26.♗g4+ ♔f7 27.♘g5+-; Menos malo hubiera sido: 25...♘f5 26.hxg5 hxg5 27.♗g4±

26.♘xe4 dxe4 27.d5 ♙f5

El alfil será cambiado por el molesto caballo, pero las blancas se apoderarán de la columna e, en la que ejercerán presión sobre el peón de e7.

28.♞a4 ♙xe6 29.dxe6 ♗xe6 30.♞axe4



La siguiente variante, que también es ventajosa para las blancas, no es tan atractiva como la textual, que presiona con el enfilamiento de las torres sobre el peón de e7: 30.♖exe4 ♗f7 31.♞ed4 f5 32.♞d3±

30...♗f7 31.♞e6 ♞ad8 32.♗e2 ♞d7

Las blancas presionan sobre la columna e, pero tendrán que jugar con energía para transformar la ventaja posicional en material.

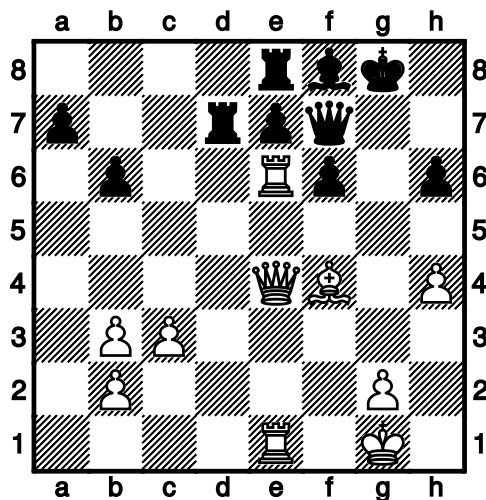
33.f4

Más fuerte habría sido 33.hxg5 hxg5 34.b4 ♜f8 35.♗g4 ♞ed8 36.g3±

33...gxf4 34.♙xf4 ♙g7

El accionar de las blancas se centra en la presión sobre el peón de e7. El alfil se apresura a llegar a f8 para colaborar en su defensa.

35.♗e4 ♙f8 36.♗c6



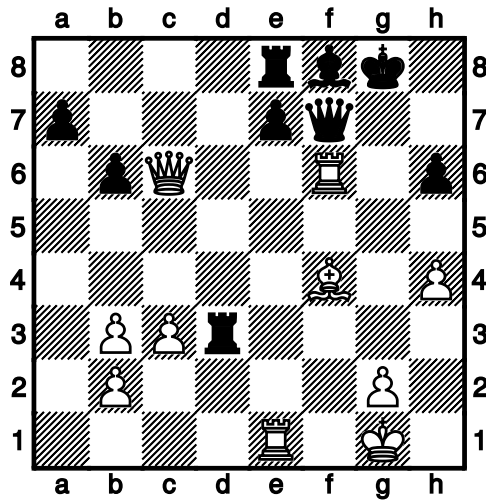
36...♞d3?

Otro de los principios de la defensa es la búsqueda de contrajuego y de una defensa activa, pero esto depende de la posición. Con esta jugada, las negras intentan una defensa activa. Sin embargo, la defensa demandaba la jugada ♞dd8. Como puede observarse, la torre no cumple ninguna misión en d3. Debido a este error de las negras, las blancas

incrementan su ventaja posicional y material.

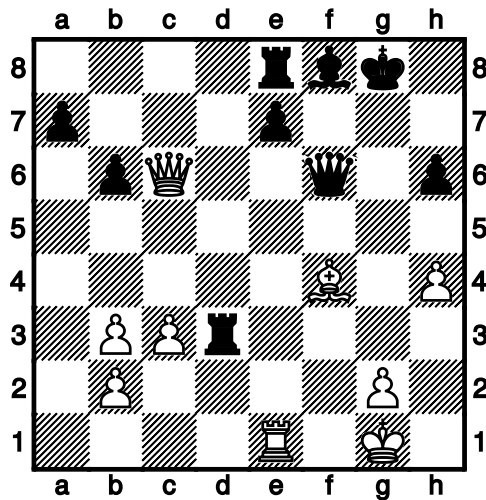
36...♖dd8 sostenía la inferior posición de las negras 37.♙a4 (no era posible 37.♖xf6?? exf6+) 37...♙h5 38.♗d6 ♙f7 39.b4 ♙g6± .Si 40.♗xe7 ♖d2 41. ♙c6=

37.♖xf6 Diagrama



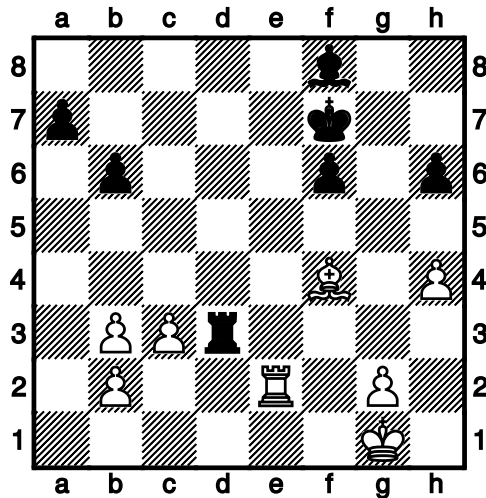
La ventaja de las blancas es decisiva. Sin embargo, son muchos los ejemplos en el ajedrez magistral, en los que una ventaja ganadora no se concreta. Basta un desliz para que la ventaja desaparezca o disminuya substancialmente sin que se logre concretar la victoria. En esta partida observamos que la ventaja de las blancas es oscilante. En esta posición es muy alta, pero en las siguientes disminuye y nuevamente vuelve a aumentar.

37...♙xf6 38.♙xf6?!



Más fuerte era 38.♙xe8 ♖d5 39.b4 ♙hx4 40.♙g6+ ♗g7 41.♙e6+ ♖h7 42.g3 ♙h5 43.♙xe7±

38...exf6 39.♖xe8 ♖f7 40.♖e2 Diagrama



La ventaja de las blancas se ha reducido significativamente, en comparación a la que tenía en la jugada 37.

40...h5

Habría sido mejor para las negras la siguiente continuación: 40...♔g6 41.b4 ♘d6 (41...h5 42.♔f2 ♘h6 43.♘xh6 ♔xh6±) 42.♘xd6 ♖xd6 43.♔f2 ♖d1 44.♖e7 ♖a1±

41.♖d2 ♘c5+ 42.♔f1 ♖xd2 43.♘xd2 ♔e6 44.♔e2 ♔f5

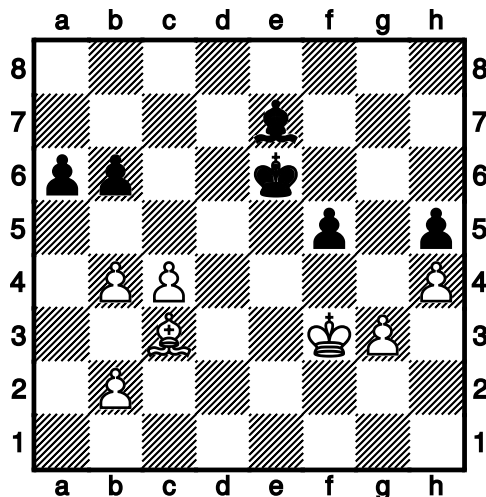
A partir de esta jugada, se incrementa de nuevo la ventaja de las blancas. El rey negro intenta mejorar su posición dirigiéndose a la casilla e4.

Si 44...f5 45.♘f4 ♘f8 46.b4 ♘g7 47.♘e3 ♔d5± la posición de las negras, aunque inferior, habría sido sostenible.

45.b4!

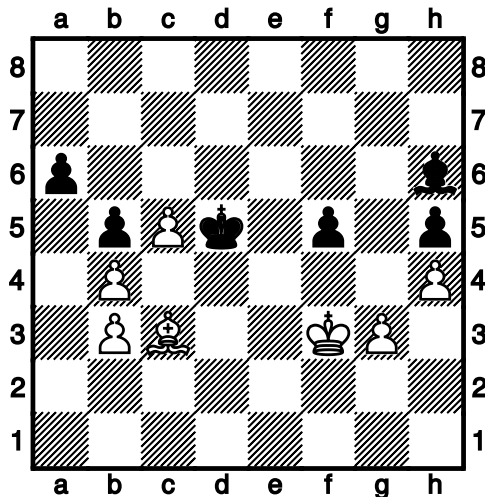
Expulsa el alfil de c5, con ganancia de tiempo.

45...♘e7 46.♔f3 ♔e5 47.c4 f5 48.♘c3+ ♔e6 49.g3 a6 50.♘d4?!



La ventaja de las blancas se ha reducido y no es suficiente para ganar: 50.♘d4 Martín, posiblemente agotado por la difícil defensa, se rindió prematuramente, pensando que si defendía su peón de b6 mediante 50...♘d8 no impedía que las blancas obtuvieran un peón libre y si jugara 50...b5 las blancas obtendrían un peón pasado con 51.c5 sin embargo, la siguiente variante demuestra que su posición aún era defendible y que la ventaja de las blancas no era ganadora:

51...♖f8 52.♔e3 ♗h6+ El alfil impide que el rey blanco alcance la casilla f4 desde donde se dirigiría a g5 para tomar el peón de h5. 53.♗f3 ♗f8 El alfil se retira a f8, pero con la jugada ...♗h6+ expulsará al rey blanco de f4, si este insiste en alcanzar esa casilla e impedirá que llegue a g5. 54.♗c3 ♗h6 55.b3 ♔d5 El rey negro debe evitar que el alfil blanco llegue a d4, desde donde se dirigiría a e3, con la finalidad de oponerse a su homólogo negro en la diagonal c1-h6. 56.♗e1 ♖c6 57.♗c3 ♔d5 Diagrama



De nuevo el rey negro impide que el alfil enemigo alcance la casilla d4. 58.♔e2 f4 59.♗f3 (59.♗d2 f3+-+) 59...fxg3 60.♗xg3±

1-0