

EL SÓLIDO SISTEMA LONDRES.



Por el AI Lic. Hamlet Danilo García Rojas

Regla que Tarrasch dijo a Carlos Torres para vencer a Alekhine y a cualquier otro adversario: *Efectuar siempre la mejor jugada.*

Aunque mis preferencias son por las partidas que se inician con la jugada 1.e4, que generalmente devienen en posiciones abiertas, propicias para el juego combinativo, en las partidas de ajedrez por correspondencia, especialmente frente a fuertes adversarios, es necesario decantarse por sistemas de probada solidez

Estas consideraciones me condujeron a escoger este sistema de apertura, cuyo nombre se originó en un torneo jugado en la ciudad de Londres, en el que la secuencia 1.d4, 2. ♘f3 y 3. ♗f4, fue jugado contra varios esquemas defensivos de las negras. No obstante, ya había sido jugado por primera vez en el siglo XIX.

La primera partida registrada, en la que se jugó, fue entre Labourdonnais y McDonnell, Londres 1834. También se le llama sistema Nueva York y, en Argentina, Sistema Pereyra, en homenaje del maestro cordobés M. Pereyra, que solía utilizarlo en sus partidas por correspondencia.

El sistema Londres puede ser utilizado contra la Grünfeld; la India de Rey; la Benoni; la Holandesa; la Eslava, el sistema 1... d5 sin un rápido e6; el sistema 1... d5 con un rápido e6 y, en fin, frente a prácticamente cualquier otro sistema: 1.d4 g6; 1.d4 d6; 1.d4 f6, 2.f4 d6, 3. 1... b6 y 1... c6.

El Dr. Guy José Bendaña Guerrero lo utilizó frente a la jugada 2...b5? del GM Bent Larsen, en la partida amistosa jugada el 11 de marzo de 2004, en Buenos Aires Argentina.

En el recién concluido campeonato mundial (2024) entre Dommaraju Gukesh y Ding Liren, este lo planteó en dos ocasiones, aunque con planes diferentes a la partida que comento.

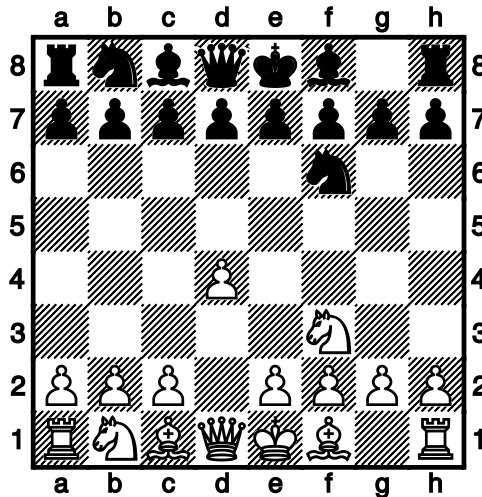
Como material de referencia, adjunto estas tres partidas, comentadas.

García, Hamlet Danilo (2084) - Destruels Moreno, Vicente (2418) [A46]

WC48/pr/1 ICCF, 20.03.2024

[AI Hamlet García]

1.d4 ♘f6 2. ♘f3



Ding Liren jugó 2. ♗f4 en la 7ª. partida del match por el campeonato mundial con Gukesh. Esta jugada está en boga, generalmente después de 2...d5. Por ejemplo, fue jugada por Carlsen frente a Giri, en el 9o. Magistral de Bilbao, el 22 de julio de 2016. El GM Simon Williams, en su vídeo sobre este sistema, piensa que esta jugada es más flexible que 2 ♘f3, en algunas variantes, principalmente después de un temprano d6, por parte de las negras, de manera que el blanco podrá cambiar en d6 y jugar f4. Esto no es posible con el caballo en f3. También evita ... g4. El negro puede continuar agresivamente con 2... ♖h5 (la continuación más frecuente es 2...d5) 3. ♗g5 h6 4. ♗h4 g5 5.e3.

2...e6 3. ♗f4

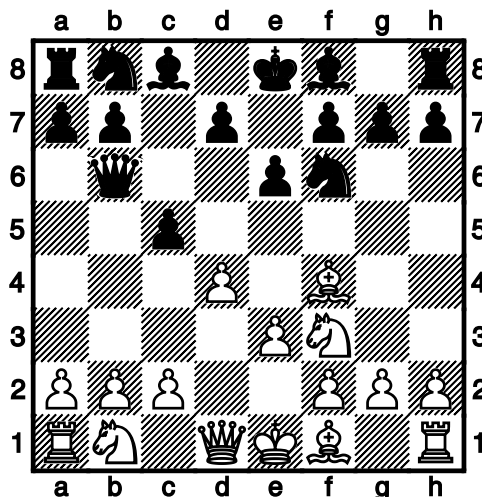
[3.c4 d5]

3...c5

[Las negras deciden atacar el centro blanco y depejar la vía para la dama.]

[3...d5 Esta fue la jugada que escogió Ding Liren en la 11ª. partida. La continuación más frecuente es 4.e3 ♗d6 5. ♖bd2 0–0 6. ♗g3 c5 7.c3 ♘c6 8. ♗d3 b6 9. ♖e2 ♗b7]

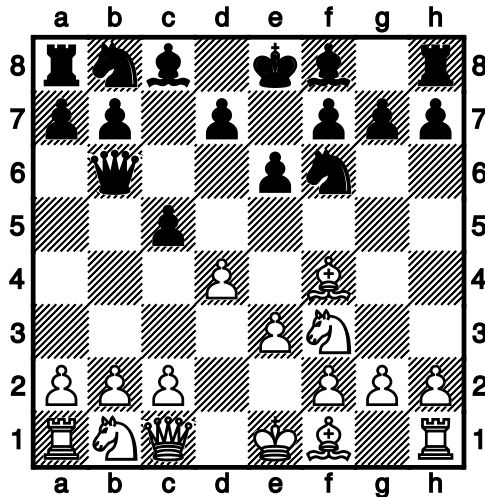
4.e3 ♖b6



La dama ataca el indefenso peón de b2, debido a la incursión del alfil a f4.]

[Otra posible continuación de las negras es: 4...d5 5.c3 ♘c6]

5. ♖c1



Me decidí por esta sólida defensa del peón, aunque implicara una deficiente colocación de la dama.

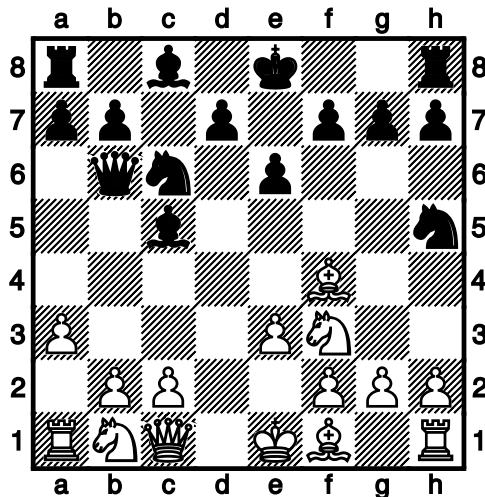
[El motor Fritz 19, recomienda la siguiente continuación, que rechacé porque me sentiría incómodo debido a la pérdida de un peón a cambio de obtener ventaja en el desarrollo difícil de concretar: 5. ♖a3 cxd4 6. ♘c4 ♗b4+ 7. c3 dxc3 8. bxc3 ♜c5 (8... ♗xc3+ 9. ♘fd2 Fritz 19: 9... ♘c6 10. a3 ♘d5 11. ♝c1 ♗f6 12. ♙g3 ♗d8 29/29) 9. ♘d6+ ♙xd6 10. ♙xd6 ♗a5 11. ♘d2 b6 12. ♙e2 ♙a6 13. 0-0 ♗d5 50.26/28]

5... ♘c6 6. dxc5

[Con esta jugada seguí la recomendación de Fritz 17, que se puede ver a continuación]

[6. dxc5 ♙xc5 7. a3 ♘h5 8. ♙g3 ♙e7 -0.11/25 9. c4 d5 10. b4 ♘xg3 11. hxg3 0-0 -0.04/26 12. ♙e2 ♙d7 13. ♘bd2 -0.09/24 h6 14. 0-0 -0.01/28; También contemplé la siguiente continuación, que conducía a la igualdad: 6. c3 d5 7. ♙d3 ♙d7 8. ♘bd2 ♝c8 9. ♗b1 ♙e7 10. h3 cxd4 11. exd4 ♘a5 12. ♘e5 ♙b5 13. ♙xb5+ ♗xb5 14. a4 ♗b6 (14... ♗a6 15. b4 ♘c4 16. ♘dxc4)]

6... ♙xc5 7. a3 ♘h5



Este ataque al alfil "londinense", es un tema recurrente en este sistema.]

8. ♙g3

[Esta es la mejor retirada del alfil, a la espera del cambio que casi siempre hacen las negras.]

8... d5

[Jugada necesaria para completar el desarrollo.]

[Las negras también habrían podido continuar con 8... ♙e7 9. c4 d5 10. ♘c3 dxc4 11. ♙xc4 ♙d7 12. ♗c2 0-0 13. 0-0

h3 g3 f8 5.f1 a8 6.a1 e8 7.xd8 xd8 8.e2 g6 9.d1 c6 10.a2-0.22/24]

9.b4 h3

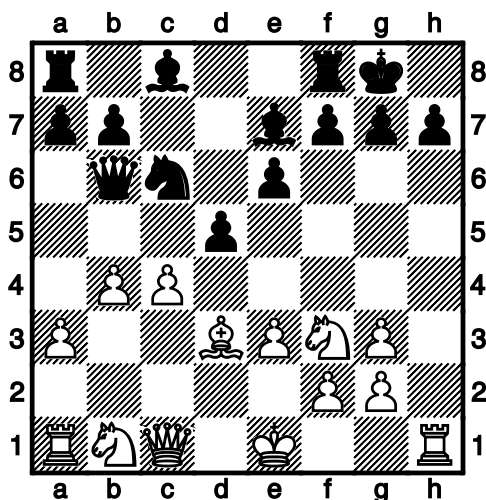
[Finalmente, el caballo da cuenta del alfil, consiguiendo la pareja de alfiles y doblando los peones blancos en la columna g, pero esto no altera la igualdad.]

[Las negras podrían haber continuado así, con igualdad. 9...e7 10.c4 dxc4 11.xc4 d7 12.bd2 0-0-0.01/27]

10.hg3 e7 11.c4 0-0

[Otra posibilidad que tenían las negras, sin poder liberarse de la camisa de fuerza de la igualdad: 11...dxc4 12.xc4 d7 (12...f6 Fritz 19: 13.c3 e5 14.xe5 xe5 15.a4 c7 16.xc7 xc7 17.b5+ e7 18.c1 d6 19.f4 e5 20.f2 h5 21.e2 h4 22.fxe5 xe5 23.gxh4 e6 24.c5 a8 25.xe6 xe6 26.g3 hd8 27.hd10.34/24) 13.bd2 c8 14.b3 0-0 15.d3 h6 16.0-0 f8 17.a1 e8 18.f1 a6 19.b1 g6 20.e4 a7 21.e5 a4 22.e1 xc1 23.xc1 c6 24.f3 b8 25.c5 xc5 26.xc5 d7 27.c1-0.06/26]

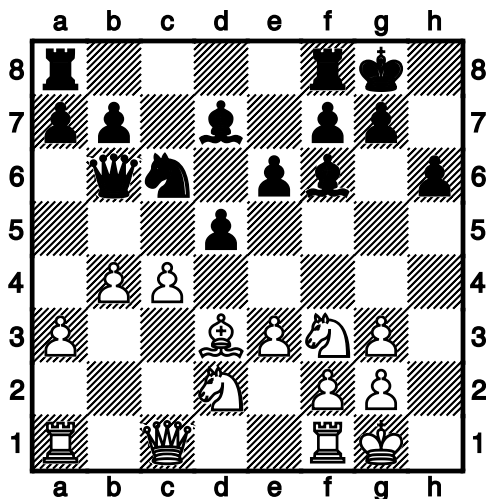
12.d3



El alfil sale triunfalmente para ocupar su casilla ideal, apuntando hacia el enroque negro.]

[También consideré esta continuación, enmacada en la igualdad: 12.c5 Fritz 19: 12...c7 13.c3 h6 14.b5 b8 15.e2 d7 16.bd4 -0.25/24 e5 17.dxc6 bxc6 (17...bxc6 18.a6 f5 19.0-0 c7 20.d2 f8 21.a1-0.01/25) 18.a6 f5-0.15/24]

12...h6 13.bd2 d7 14.0-0 f6

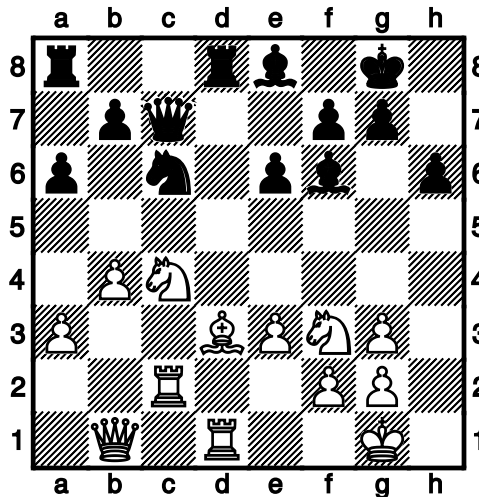


Las negras colocan el alfil en la mejor casilla, dominando la importante diagonal a1–h8, sin oposición.]

15. ♖a2 ♜fd8 16. ♞b1 dxc4

[Una buena alternativa era sacar la torre dama de su retiro espiritual y activarla en esta columna 16... ♜ac8 17. ♜c1 a6 18. ♙h7+ ♜f8 19. ♙d3 ♜g8 -0.01/24 (19... ♜g8 20. ♜ac2-0.01/36) Fritz 19: 20.cxd5 exd5 21. ♜b3 g6 22. ♜ac2 ♜e5 23. ♜xe5 ♙xe5 24. ♜c5 ♜xc5 25. bxc5 ♞c7 26. ♜d4 h5 27. ♞b3 ♙c6 28. ♜xc6 ♞xc6 29. ♙e2 ♙f6 30. ♞b4 ♜g7 31. ♞b3 d4 32. ♙f30.03/22]

17. ♜xc4 ♞c7 18. ♜c2 ♙e8 19. ♜d1 a6

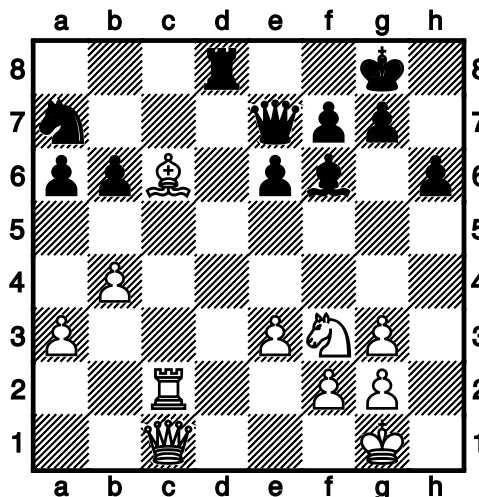


Las negras eligen esta jugada para impedir el avance 20.b5. Otra forma de impedirlo era con 19...b5]

20. ♜dd2 ♞e7 21. ♙e4 ♜ac8 22. ♞c1 ♜a7 23. ♜xd8 ♜xd8 24. ♜a5 b6 25. ♜c6 ♙xc6

[Si 25... ♜xc6 26. ♙xc6 ♙d7 27. ♜h2 a5 28. bxa5 bxa5 29. ♙xd7 ♞xd7 30. ♜c6 ♞d1 31. ♞c4 ♞d3 32. a4 ♞xc4 33. ♜xc4=]

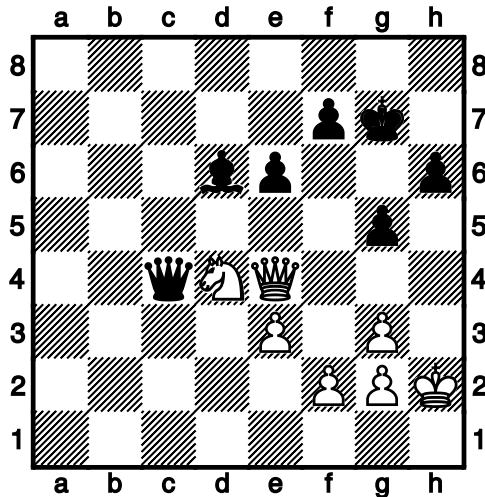
26. ♙xc6



Los cambios de piezas conducirán a un final tablas]

26...a5 27. bxa5 ♜xc6 28. ♜xc6 bxa5 29. ♜h2 g6 30. ♜c5 ♙b2 31. ♞c2 ♙xa3 32. ♜xa5 ♙d6 33. ♞e4 ♜c8 34. ♜a6 ♙b8 35. ♜h4 g5 36. ♜f3 ♞c5 37. ♜d4 ♞c4 38. ♜a5 ♙d6 39. ♜a8 ♜xa8 40. ♞xa8+ ♜g7

41. ♞e4



Con esta jugada propuse tablas, pero mi adversario decidió seguir jugando, con la vana esperanza de que las blancas incurrieran en un error.

41... ♖b4

[Yo había analizado la siguiente continuación del negro: 41... ♗c5 42. ♜b7 ♜e5 43. ♘f3 ♜f5 44. ♜b2+ ♔g8 45. ♘d4 ♜e4 46. ♜b6 ♙e7 47. ♜c6 ♜e5 48. ♔g1 ♜a5 49. ♜f3 ♜a1+ 50. ♔h2 ♙d6 51. ♜f6 ♙f8 52. g4 ♙g7 53. ♜d8+ ♔h7 54. ♘f3 ♙e5+ 55. g3 ♜f1 56. ♘xe5 ♜xf2+ 57. ♔h3 ♜f1+ 58. ♔h2 ♜f2+ -0.01/32 59. ♔h3 ♜f1+0.01/41]

42. ♜c2 ♙e5

43. ♘c6 ♜b5 44. ♘xe5

[Con este cambio, las tablas son evidentes.]

[La siguiente variante mantiene la igualdad: 44. ♔g1 h5 45. ♘xe5 ♜xe5 46. ♜d1 g4 47. ♜b1 ♜c3 48. ♔f1 ♔h6 49. ♜d1 ♜e5 50. ♔g1 ♜f6 51. ♜b1 ♜c3 52. ♔f1 ♜e5 53. ♜c1 ♔h7 54. ♜b1+ ♔g8 55. ♔g1 ♔g7 56. ♜c1 ♜f6 57. ♜b1 ♜e5-0.01/34]

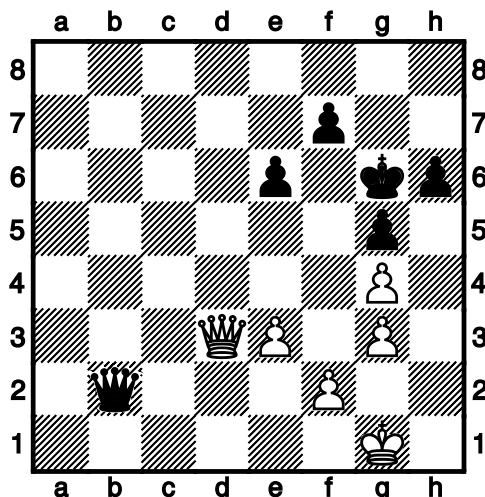
44... ♜xe5 45. ♜d1 ♜f6

[45... ♜f5 no cambia el destino de la partida. 46. ♔g1 ♜f6 (46... ♔g6 47. g4) 47. g4 ♜c3 (47... ♜e5 48. ♜d4 ♜xd4 49. exd4 ♔g6 50. f3 h5 51. gxh5+ ♔xh5 52. g4+ ♔g6 53. ♔f2 f5 54. ♔g3 ♔f6 55. f4 gxf4+ 56. ♔xf4 fxg4 57. ♔xg4 ♔e7 58. ♔g5 ♔d6 59. ♔g6 e5 60. dxe5+ ♔xe5 0.00/36) 48. g3 ♜b2]

46. ♔g1 ♔g6 47. g4 ♜c3 48. g3

[Una ventana más para el rey blanco.]

48... ♜b2 49. ♜d3+



[49.♔g2 ♖b7+

a) 49...♖b5 50.♖c2+ (50.♔g1 ♖b2 51.♖d3+ ♔g7 52.♖e4=0.00/88) 50...♔g7 51.♖c3+ e5 52.♖a1=0.00/82;

b) 49...♖c3 50.♖b1+ (50.♖d4 ♖xd4 51.exd4 f5 52.gxf5+=0.00/85) 50...♔g7 51.♖e4 ♖f6 52.♖a8=0.00/86;

50.♖f3 (50.♔g1 ♖e4 51.♖d8 ♖xg4 52.♖g8+=0.00/79) También mantenía la paridad la siguiente variante: 50...♖b8 51.♖e4+ ♔g7 52.♖d4+= 0.00/82 Fritz 19: 52...♔g8 53.♔h2 ♖a8 54.♖d3 ♖c8 55.♖d4 ♖a8 -0.01/34 56.♖d3 ♖a4 57.♖d8+ ♔g7 58.♖d4+? Analizando cuidadosamente la posición, llegué a la conclusión que el cambio de damas era desventajoso para blancas, al extremo de conducirlo a la derrota, como en la siguiente continuación: 58...♖xd4 59.exd4 f5 60.gxf5 exf5 61.d5 ♔f6 62.f4 gxf4 -0.01/38 Fritz 19: 63.gxf4 ♔e7 64.♔g2 ♔d6 65.♔f3 ♔xd5 66.♔e3 h5 67.♔d3 h4 68.♔e3 h3 69.♔f2 ♔e4 70.♔g3 h2 71.♔xh2 ♔xf4 72.♔g1 ♔g3 73.♔f1 f4 74.♔e2 f3+ 75.♔e1 ♔g2 76.♔d2 f2 77.♔c3 f1 ♖ 78.♔b4 ♔f3 79.♔c5 ♔e4 80.♔c6 ♔d4 81.♔b6 ♔d5 82.♔b7-#23/39; 49.♖a4 ♖b1+

a) 49...♔g7 50.♖d4+ (50.♔g2 ♖f6 51.♖e4 ♖a1 52.♖f3=0.00/74) 50...♖xd4 51.exd4 f5 52.f3=0.00/91;

b) 49...♖e2 50.♖e4+ (50.♖d4 ♖a2 51.♖d3+ ♔g7 52.♖d4+=0.00/80) 50...♔g7 51.♖d4+ ♔g8 52.♖d8+=0.00/83;

50.♔g2 (50.♔h2 ♔g7 51.♖d4+ ♔g8 52.♖d8+=0.00/84) 50...♔g7 51.♖d4+ ♔h7 52.♔f3=0.00/84; 49.♖d8 ♖a1+

c) 49...♖b1+ 50.♔h2 (50.♔g2 ♖b7+ 51.♔g1 ♖b1+ 52.♔g2=0.00/78) 50...♔g7 51.♖d4+ ♔g8 52.♖d8+=0.00/83;

d) 49...♔g7 50.♖d1 (50.♔g2 e5 51.♖d5 ♖a1 52.♖e4=0.00/74) 50...e5 51.♔f1 ♖b5+ 52.♔g1=0.00/72;

50.♔g2 (50.♔h2 ♔g7 51.♔g2 ♖f6 52.♖xf6+=0.00/78) 50...♔g7 51.♖d4+ ♖xd4 52.exd4=0.00/86; 49.♔f1 ♖b7

e) 49...♖b8 50.♔g2 (50.♔g1 e5 51.♖c2+ ♔g7 52.♖f5=0.00/81) 50...e5 51.♔g1 ♔g7 52.♖a1=0.00/77;

f) 49...e5 50.♖d6+ (50.♖d3+ ♔g7 51.♖f5 ♖b8 52.♔g1=0.00/82) 50...♔g7 51.♖d1 ♖b5+ 52.♔g1=0.00/83;

50.♖d3+ (50.♔g1 ♖e4 51.♔h2 ♔f6 52.♖d8+=0.00/81) 50...♔g7 51.♔g1 ♔g8 52.♖f1=0.00/78; Fritz 19: 49.♖d3+ ♔g7

g) 49...f5 50.gxf5+ (50.♔f1 ♖e5 51.gxf5+ exf5 52.♖a6+=0.00/86) 50...exf5 51.f3 ♖f6 52.e4=0.00/75;

h) 49...♔f6 50.♖h7 (50.♖d4+ ♖xd4 51.exd4 ♔e7 52.♔f1=0.00/89) 50...♖a1+ 51.♔h2 ♔e7 52.♖xh6=0.00/80;

50.♖d4+

a) 50.♖e4 ♖a1+ 51.♔g2 ♖f6 52.♖d4=0.00/84;

b) 50.♔g2 e5 51.♖f5 ♖b7+ 52.♖f3= 0.00/83 Stockfish 16.1: 52...♖e7 53.♖a8 ♖d6 54.♖e4 ♖f6 55.♔g1 ♖e7 56.♖b1 ♔g8 57.♖d3 ♖e6 58.♖d8+ ♔g7 59.♖d1 ♖g6 60.♖f3 ♖b1+ 61.♔g2 ♖c2 62.♖d5 ♖c7 63.♖e4 ♖d6 64.♖f5 ♖e7 65.♖f3 e4 66.♖f5 ♖b7 67.♖e5+ ♔h7 68.♖f6 ♖d7 69.♔h3 ♖e6 (69...h5 Stockfish 16.1: 70.♖xg5 hxg4+ 71.♔h4 ♖b7 72.♖f6 ♔g8 73.♔h5 ♖b4 74.♖g5+ ♔h7 75.♖e5 ♔g8 76.♖f6 ♖e1 77.♔h6 ♖h1+ 78.♖h4 ♖h3 79.♖h5 ♔f8 80.♔g5 ♖f1 81.♖h8+ ♔e7 82.♖f6+ ♔f8 83.♔xg4 ♖e2+ 84.♔g5 ♖f1 85.♖h8+ ♔e7 86.♖b2 ♔f8 87.♔f6 ♖a6+ 88.♔f5 ♖g6+ 89.♔f4 ♖d6+ 90.♔xe4 ♖c6+ 91.♔f4 ♖h6+ 92.♔g4 ♖e6+ 93.♔f32.96/40) 70.♖xe6 (Fritz 19: 70.♖d8 ♔g7 71.♖d4+ ♔g8 72.♖d1 ♔g7 73.♖d4+0.00/36) 70...fxe6 (Fritz 19: 70...fxe6 71.♔g2 ♔g6 72.f4 ♔f6 73.♔h2 ♔f7 74.♔g1 ♔g6 75.♔h2 ♔f70.00/44) 71.♔g2 ♔g6 72.f4 ♔h7 73.♔f2 ♔g6 74.♔e2 h5 75.gxh5+ ♔xh5 76.♔f1 gxf4 77.exf4 ♔g4 78.♔f2 ♔h3 79.♔e3 ♔xg3 80.♔xe4 ♔f2 81.♔e5 ♔f3 82.♔xe6 ♔xf4 83.♔d6 ♔e3 84.♔e7 ♔d3 85.♔f6 ♔c2 86.♔e6 ♔d1 87.♔f7 ♔e2 88.♔g6 ♔d3 89.♔f60.00/68;

50...♖xd4 51.exd4 f5 (51...♔f8 52.f3=0.00/83) 52.gxf5 (52.f3=0.00/79) 52...exf5 53.f3 h5 54.♔g2 ♔f7 55.g4 f4 56.f4 h4 57.♔f3 ♔e6 58.♔e2 ♔d6 59.♔f3 ♔d5 60.♔e3 -0.01/43 Fritz 19: 60...♔c4 61.♔e4 ♔b5 62.♔f3 ♔b4 63.♔e4 ♔a5 64.♔f3 ♔b6 65.♔f2 ♔a6 66.♔e3 ♔a7 67.♔f3 ♔a8 68.♔e4 ♔b7 69.♔f3 h3 70.♔g3 ♔c6 71.♔xh3 ♔d5 72.♔g2 ♔xd4 73.♔f2 ♔d3 74.♔f3 ♔d4 75.♔f2 -0.01/50 Fritz 19: 75...♔e4 76.♔e2 ♔f4 -0.01/95 77.♔f2 ♔xg40.00/95]

49...♔g7

[49...f5 50.♔f1 (50.♖d1 f4g4 51.♖xg4 ♖b1+ 52.♔g2=0.00/89) 50...♖a1+ 51.♔g2 ♖a8+ 52.f3=0.00/75; 49...♔f6 50.♖h7 (50.♖d8+ ♔g7 51.♖d4+ ♖xd4 52.exd4=0.00/92) 50...♖a1+ 51.♔g2 ♖a8+ 52.♔g1=0.00/85]

[50.♖d4+ ♖xd4 51.exd4 f5 52.f3=0.00/81]

50...♖c1+

Cuento de Nochebuena, de Rubén Darío

El **hermano Longinos**, del convento de Santa María, era sin duda el hombre más admirado entre todos los monjes de aquel lugar. Lo mismo ayudaba a Fray Benito en sus copias, con su buena mano para caligrafiar y dibujar preciosas mayúsculas en los textos, que ayudaba en la cocina o en el huerto. Aunque **su mayor virtud era la música**. ¡Cómo tocaba el órgano el hermano Longinos! Nadie se atrevía a ocupar su lugar. Las notas parecían cobrar vida en sus manos. Y todos enmudecían al escuchar las melodías de ese viejo órgano, que en manos del fraile, rejuvenecía al instante.

El hermano Longinos **era además muy querido en la aldea** cercana, un pequeño pueblo de campesinos, pobres y humildes, a los que Longinos acudía a ayudar cada día. De vez en cuando, llevaba alguna limosna, y los campesinos se lo agradecían con lo que tenían: unos pimientos recién sacados de la tierra, una copita de vino...

Longinos se acercaba a la aldea **en una vieja burra**, que caminaba despacio pero segura. Tenía siempre en su rostro este fraile una dulce sonrisa, y no temía nunca atravesar el bosque que separaba el pueblo del convento, un lugar en donde las malas lenguas decían que antaño se celebraban fiestas de hadas y brujas...

Cuento de Nochebuena: Longinos se pierde en el bosque

Era víspera de Navidad y Longinos acudió como siempre a la aldea, para felicitar a todos y repartir aguinaldo entre los niños. Se respiraba felicidad. También en el convento, en donde ya **preparaban la misa de Nochebuena**.

Pero a Longinos se le echó el tiempo encima, tan feliz como estaba con su gente en la aldea, y comenzó a oscurecer.

– ¡Desgraciado de mí! ¡Si ya tenía que estar colocando los cirios en la iglesia! Debo irme ya- dijo un tanto preocupado.

Tomó el camino de siempre, hacia el bosque, pero estaba tan oscuro, **que se perdió**. Hacía mucho frío, y el hermano Longinos, desesperado, miró al cielo y pidió ayuda a Dios.

De pronto, una inmensa y brillante estrella de oro apareció en lo más alto. El bosque se iluminó por completo, y Longinos siguió la estela de aquella hermosa estrella, seguro de seguir con ella el buen camino. Entonces, sintió que alguien le seguía, y al mirar hacia atrás, vio a **tres hombres vestidos con lujosas ropas**: uno de ellos, de cabellos de oro, que caían serpenteantes sobre los hombros, cabalgaba sobre un caballo blanco, y llevaba una capa bordada de hilo de plata. **Era el rey Gaspar**.

Junto a él, un hombre ya mayor, de arrugas bien profundas y pelo oscuro. Ropaje del que se usa en Oriente y una diadema con gemas en la cabeza. Viajaba a lomos de un dromedario. **Era Baltasar**.

Y por último, tras ellos, sobre una silla de marfil y oro sobre un imponente elefante, un hombre de tez muy oscura, y portaba un majestuoso turbante adornado por rubíes y esmeraldas. **Era el rey Melchor.**

El Cuento de Nochebuena y el descubrimiento de Longinos

Los tres reyes pasaron delante de Longinos y él les siguió en su burra. Llegaron los cuatro hasta un rincón del bosque en donde esperaba en un pesebre la Virgen María, San José y el recién nacido niño Jesús.

Los tres reyes se postraron ante Él y le ofrecieron regalos: Baltasar oro y gemas, Melchor incienso y Gaspar extraños ungüentos y mirra...

Longinos se acercó tembloroso y con lágrimas en los ojos, miró al recién nacido y dijo:

– Yo **no tengo nada que entregaros**. Solo mis lágrimas de felicidad y mis oraciones.

Y Longinos comenzó a rezar y de sus oraciones nacieron rosas puras de un olor embriagador. Y sus lágrimas, dulces y sinceras, se transformaron en diamantes.

Entre tanto, en el convento reinaba la más absoluta de las desolaciones. Todos **extrañaban a Longinos**. ¿Cómo era posible que aún no hubiera regresado de la aldea? Habían hecho sus tareas, la iglesia estaba lista para el comienzo de la misa de Nochebuena. Pero faltaba él, y sin sus magistrales manos, nadie se atrevía a tocar el órgano.

El abad, totalmente afligido, les indicó que cantarían a capela, sin música. Y justo cuando abrieron la boca para entonar la primera nota, unas poderosas notas arrancaron del órgano. Los frailes, felices, reconocieron las manos de su querido Longinos, y **cantaron como nunca lo habían hecho**.

Ese día, la felicidad más inmensa inundaba el convento de Santa María. Y sus notas llegaron hasta la aldea. Los campesinos y los pastores salieron asombrados de sus casas, para escuchar mejor aquel milagroso sonido. Algo había hecho aún más sabio al hermano Longinos. Algo le dio más luz aquella noche.

Poco después, Longinos falleció, y su cuerpo, incorrupto, descansa bajo el coro de la capilla.